

Pentru a putea vizualiza imaginile unei camere web IP conectată într-un echipament FiberHome AN5506-02-FG, este necesară activarea serviciului Dinamic DNS oferit de RCS&RDS, precum și efectuarea unor setări pe acest ONT cu funcția activă de router.

1. Activarea serviciului Dinamic DNS

1.1 Pentru activarea serviciului DNS Dinamic este necesar să vă autentificați în aplicația <https://digicare.rcs-rds.ro>, în secțiunea *Administrare Servicii – Digi Net Fiberlink*, accesând apoi opțiunea *DNS Dinamic*. Selectați din listă locația pentru care doriți activarea serviciului și veți avea posibilitatea de a alege subdomeniul dorit (de exemplu *webcam1.go.ro* – unde *webcam1* este subdomeniul ales de dumneavoastră). După aproximativ 10 minute de la setarea DNS-ului Dinamic în contul DigiCare, va fi necesară restartarea ONT-ului prin scoaterea din priză și reintroducerea acestuia. În acest sens, subdomeniul creat anterior se va asocia IP-ului dinamic pe care îl va primi echipamentul la reconectare.

2. Setări configurare acces la o cameră web conectată într-un echipament Fiberhome AN5506-02-FG cu funcție activă de router

Pentru început este necesar să ne conectăm la interfața de management a echipamentului printr-un browser de internet, accesând adresa <http://192.168.1.1>. Conectarea pe echipament se realizează cu datele de conectare “user” și parola “digi”.

2.1 În secțiunea *Settings – LAN – DHCP Server Configuration*, se poate stabili range-ul de adrese IP din care se va face alocarea adreselor IP pentru echipamentele conectate prin wireless sau în portul LAN1 (port în standard Gigabit) din echipamentul FiberHome.

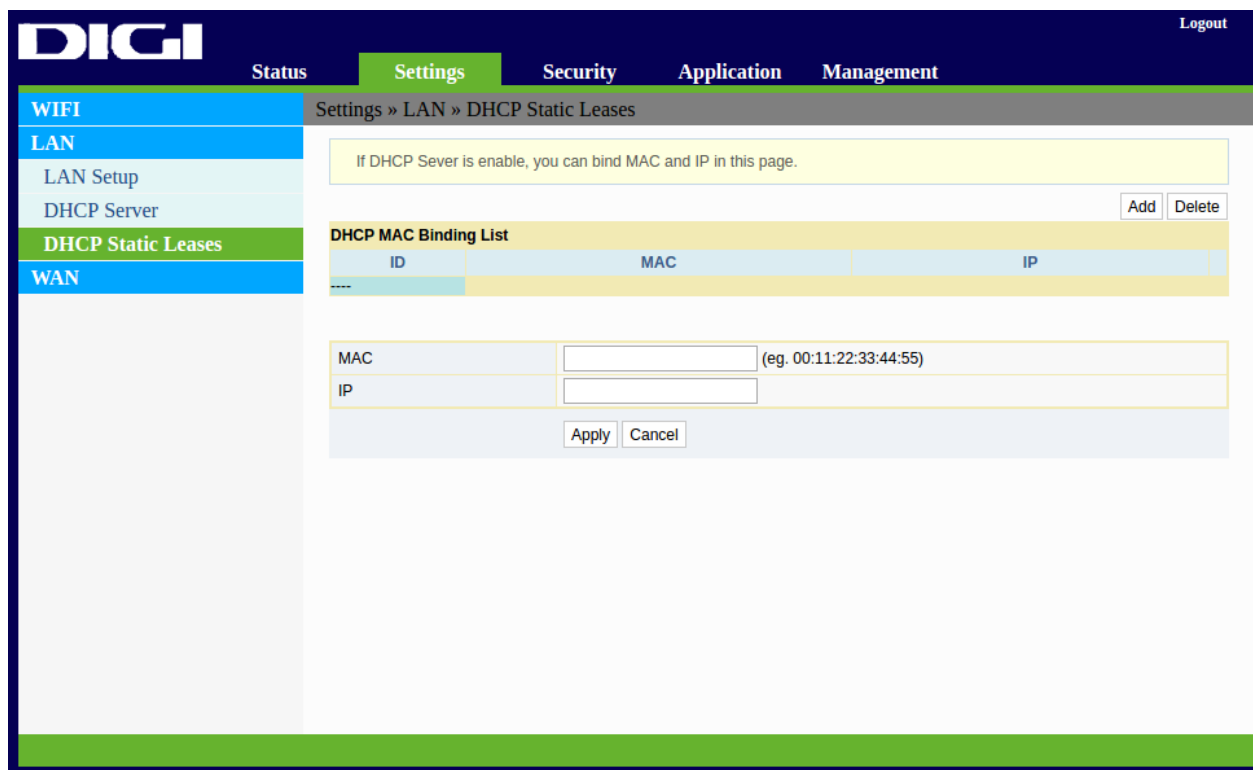
The screenshot displays the Digi router's web management interface. The top navigation bar includes 'Status', 'Settings' (highlighted), 'Security', 'Application', and 'Management'. A 'Logout' link is visible in the top right corner. The left sidebar contains a menu with 'WIFI', 'LAN', 'LAN Setup', 'DHCP Server' (highlighted), 'DHCP Static Leases', and 'WAN'. The main content area shows the 'Settings » LAN » DHCP Server' configuration page. A yellow warning box states: 'You may enable/disable DHCP functions and configure the parameters as your wish, and become effective after reboot.' Below this, the 'DHCP Service' section is visible, containing a table of configuration parameters:

DHCP Service	
Type	Enable ▾
DHCP Start IP	192.168.1.2
DHCP End IP	192.168.1.254
DHCP Subnet Mask	255.255.255.0
DHCP Primary DNS	192.168.1.1
DHCP Secondary DNS	
DHCP Default Gateway	192.168.1.1
DHCP Lease Time	24 Hour 0 Min (1 min - 99 hours)
Option60	Disable ▾

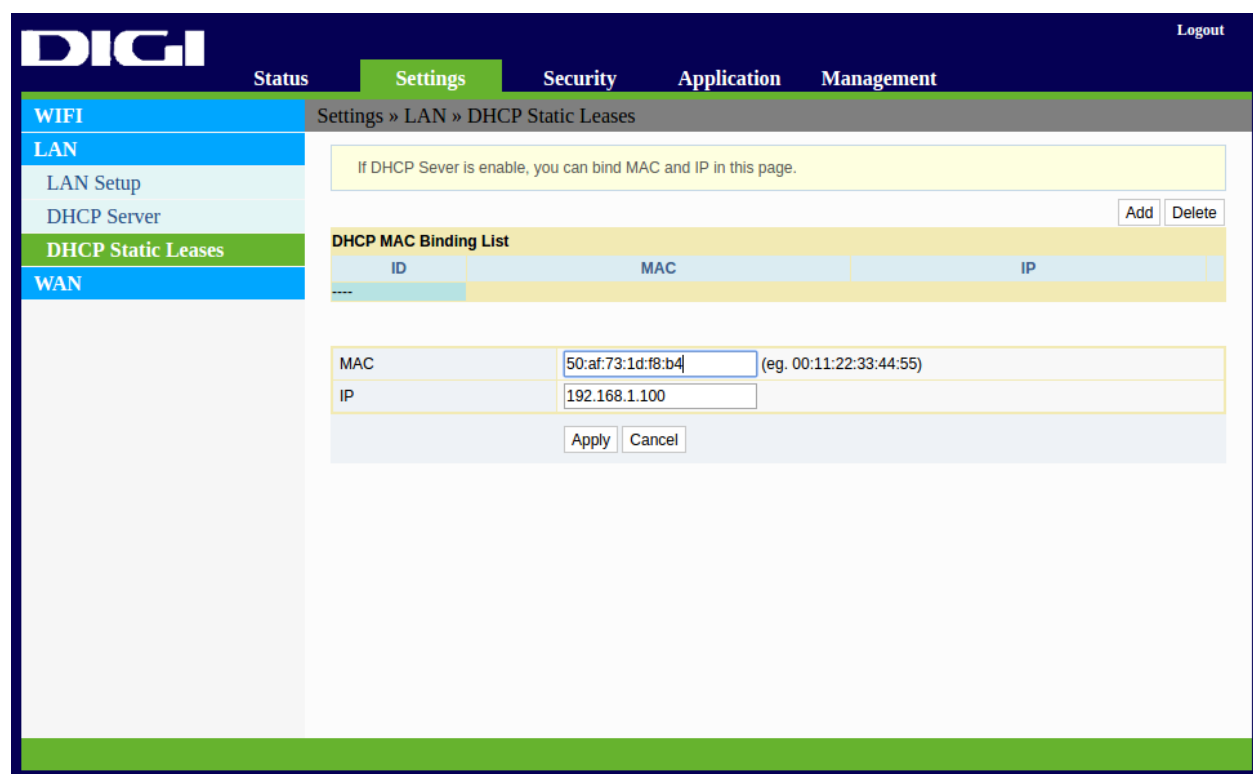
At the bottom of the configuration area, there are 'Apply' and 'Cancel' buttons.

2.2 În secțiunea *Settings – LAN – DHCP Static Leases* avem posibilitatea de a specifica adresa IP ce va fi alocată la fiecare conectare (unei camere web de exemplu), identificarea camerei web făcându-se pe baza adresei MAC ce va trebui completată în câmpul *MAC*.

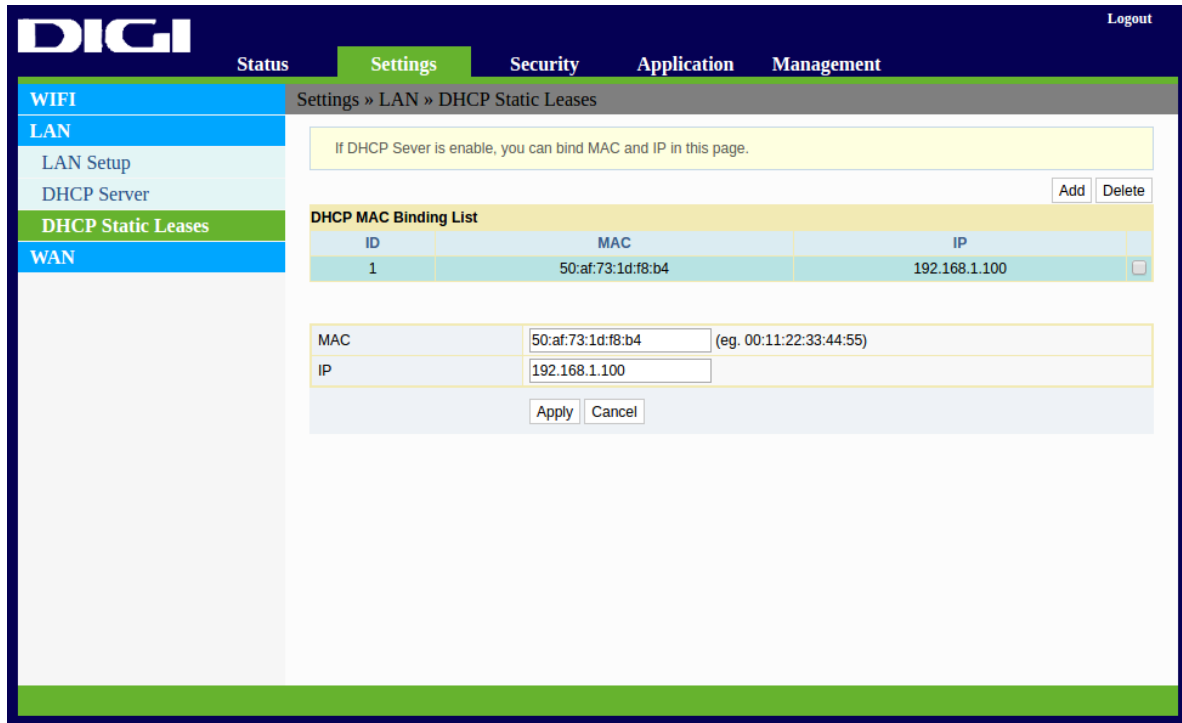
Pentru început vom apăsa pe butonul “*Add*” pentru a realiza o nouă regulă de *DHCP Binding*.



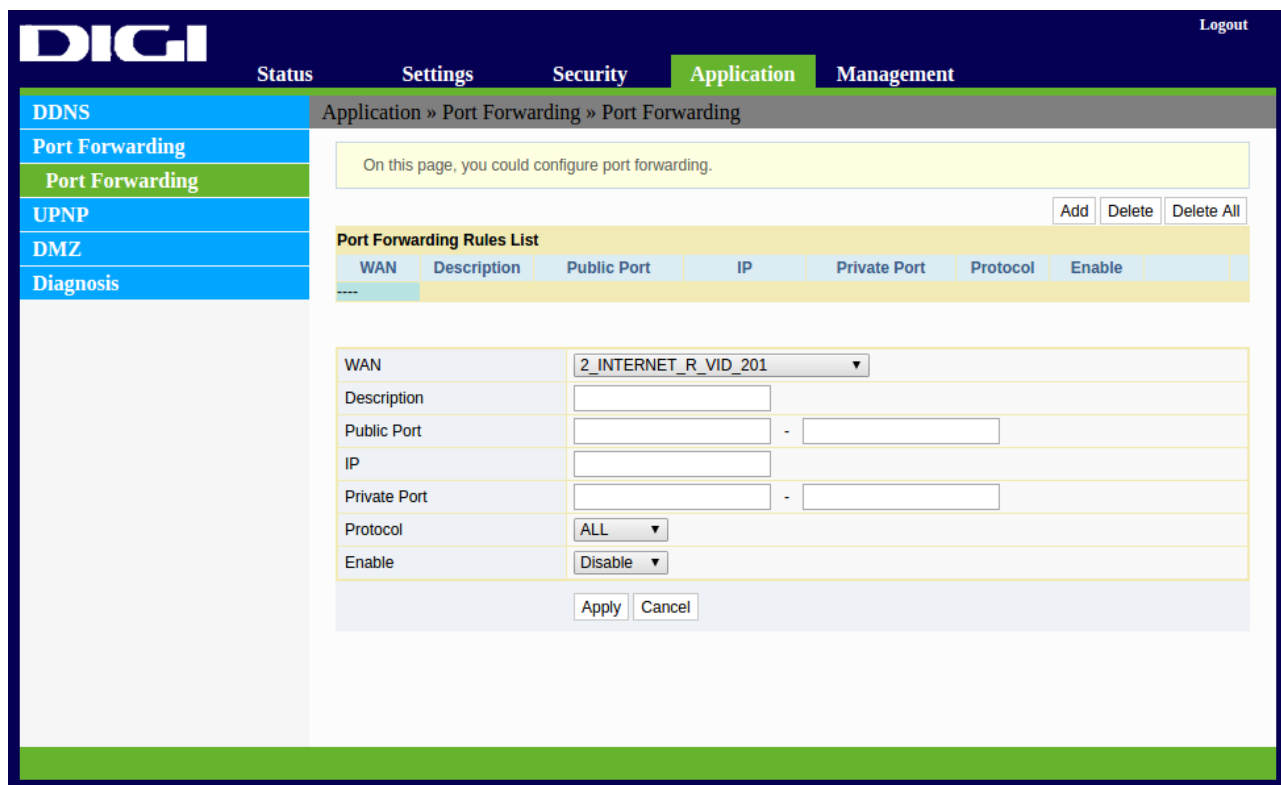
În exemplul din imaginea următoare vom alocă adresa IP 192.168.1.100 unei camere web ce are adresa MAC 50:af:73:1d:f8:b4.



2.3 După apăsarea butonului “Apply”, va fi afișată imaginea următoare.



2.4 Configurarea aplicației Port Forward



Pentru început este necesar să intrăm în meniul de unde se poate realiza port forwardul, prin accesarea *Application – Port Forwarding*.

- la “WAN” trebuie să fie selectat “2_INTERNET_RVID_201”
- la “Description” trecem numele regulii de port forward
- setăm portul pe care ajung conexiunile la router, de unde mai apoi se aplică regula de port forward. La “Public Port”, în ambele câmpuri, am ales același port. Portul poate să fie cel din rețeaua internă (80) sau poate să fie

alt port (în cazul de față, 8008). Din motive de securitate, porturile din range-ul "Well-known ports" [0-1023] pot fi filtrate. Este recomandat ca la opțiunea "Public Port" să fie folosit un port mai mare. Ca și exemplu, portul ar fi diferit în cazul în care am avea mai multe servere în rețeaua internă ce ascultă pe același port. Unul dintre servere poate avea setat portul public identic cu cel intern, dar pentru celelalte servere vom fi nevoiți să alegem un alt port

- se alege IP-ul echipamentului pentru care dorim să facem port forward.
- se alege portul pe care ajung conexiunile către camera web (specificat de producătorul camerei web – 80 a fost ales ca exemplu). În cele două câmpuri "Private Port" trecem portul ce este setat pe echipamentul pentru care dorim să realizăm regula de port forward
- se alege protocolul (ALL)
- din câmpul "Enable" activăm regula de port forward selectând "Enable"

Application » Port Forwarding » Port Forwarding

On this page, you could configure port forwarding.

Add Delete Delete All

WAN	Description	Public Port	IP	Private Port	Protocol	Enable	

WAN: 2_INTERNET_R_VID_201

Description: camere

Public Port: 8008 - 8008

IP: 192.168.1.100

Private Port: 80 - 80

Protocol: ALL

Enable: Enable

Apply Cancel

După setarea parametrilor, apăsăm pe butonul "Apply" pentru a salva noua regulă de port forward. În continuare, putem vedea faptul că noua regulă s-a salvat în lista "Port Forwarding Rules List".

Application » Port Forwarding » Port Forwarding

On this page, you could configure port forwarding.

Add Delete Delete All

WAN	Description	Public Port	IP	Private Port	Protocol	Enable	
INTERNET_R_VID_201	camere	8008-8008	192.168.1.100	80-80	ALL	Enable	<input checked="" type="checkbox"/>

WAN: 2_INTERNET_R_VID_201

Description: camere

Public Port: 8008 - 8008

IP: 192.168.1.100

Private Port: 80 - 80

Protocol: ALL

Enable: Enable

Apply Cancel

3. Accesare cameră web

Camera web va putea fi accesată pe adresa <http://webcam1.go.ro:8008>, din exteriorul rețelei dumneavoastră.

Puteți încerca accesarea adresei <http://webcam1.go.ro:8008> și de pe un calculator conectat în rețeaua LAN a ONT-ului FiberHome. Ar trebui să funcționeze și să furnizeze același rezultat ca în cazul accesării IP-ului privat alocat camerei web din rețeaua locală.